



財團法人苗栗縣私立幼安教養院附設蘭平福祉園  
憨老想要一個家 一磚一瓦助幼安  
-幼安憨老幼共融福祉園

籌建工程材料/設備/經費  
需求募集捐助申請



提案單位：財團法人苗栗縣私立幼安教養院

聯絡地址：苗栗市新英里 17 鄰新英 105 號

聯絡方式：037-366995 傳真：037-366885

E-Mail：yuansw420@gmail.com



## 目 錄

壹、院區簡介.....	02
貳、機構特色.....	03
參、幼安教養院現況.....	03
肆、計畫緣起.....	04
伍、「慈老共融福祉園」土地座落.....	04
陸、實施內容.....	05
柒、各層樓地板面積.....	06
捌、勸募需求.....	07
玖、工程進度說明.....	08
附件	
一、112年全國評鑑成績優等.....	14
二、歷年幼安榮耀.....	19



財團法人苗栗縣私立幼安教養院附設蘭平福祉園

憨老想要一個家 一磚一瓦助幼安

-幼安憨老幼共融福祉園

## 壹、院區簡介

幼安教養院於民國八十一年十月由王石山先生稟承母遺訓暨回饋社會之意旨創辦，八十二年五月經政府核准立案。初以收容重度殘障者養護為主；八十六年成立早療中心及烘焙坊；八十九年三月教養大樓竣工啟用因此從頭屋鄉象山搬遷至苗栗市新英里新址。九十一年起接受行政院勞委會職訓局辦理身心障礙者烘焙、農牧等職業訓練，九十二年起的至今陸續接受政府相關單位委辦身心障礙者社區化就業服務、職業輔導評量、社區居住、庇護性就業、成人個管、居家照顧等服務方案。

幼安成立至今，感謝大家的支持與協助，使幼安不斷成長茁壯，由當初租屋設立到新院落成，使幼安有了自己永遠的家園；服務對象從初期4位至現在123位(住宿照顧及日間照顧)；服務內容也從當初單純的養護，發展成目前多元化，專業化的服務，內容涵蓋了身心障礙者早期療育、生活自理訓練、重殘養護、課輔安親、生活技能養成、職業訓練、就業輔導、居家照顧等；未來幼安將依據服務現況調整組織架構朝向成立身心障礙者日間照顧服務中心及中高齡身心障礙者養護園區，擴大為身心障礙者服務領域。





## 貳、機構特色

### 一、服務對象：

(一)18 歲以上中、重度身心障礙者心智障礙或兼併智能障礙者之多重障礙者。

(二) 0 歲-6 歲早期療育兒童、65 歲以上長者。

### 二、服務範圍：

住宿教養、日托服務、委託方案服務(早療個案管理、公設民營苗栗縣身心障礙日間照顧中心、失能老人及身心障礙者居家照顧、老人日間照顧中心-頭份、竹南、身心障礙者社區日間作業設施服務、身心障礙者社區日間布建計畫-通霄據點等)

三、我們的宗旨：提供身心障礙者優質專業服務品質

四、我們的信念：尊重 包容 愛 關懷 專業

五、我們的精神：即使他很慢 但我們有信心

## 參、幼安教養院現況(112 年 12 月)

### 一、服務量

住宿照顧	日間照顧	總計
114 人	8 人	122 人

### 二、障礙類別

智能障礙(含自閉症)	多重障礙	暫無法歸類
83 人	38 人	1 人

### 三、障礙程度

中度	重度	極重度
25 人	53 人	45 人

### 三、年齡

15-18 歲	18-30 歲	30-45 歲	45-60 歲	60-65 歲	65 歲以上
1 人	29 人	68 人	21 人	1 人	3 人



#### 肆、計畫緣起

幼安從家長手中接下照顧憨兒的責任，一年 二年 三年…，今已邁入第 30 年，我們的憨兒老了，身體機能退化了，憨兒的父母更蒼老了，對於照顧他們的孩子，是心有餘而力不足。幼安面臨到憨兒和父母雙重老化的困境，這些老寶貝們…明天該怎麼辦？

幼安感受到這些家庭沉重的身心負荷，希望盡快籌募經費，打造一座專業照護的「憨老共融福祉園」。為了解決身心障礙者老化，與社區老人失能照顧問題，持續發聲倡議感謝財團法人苗栗縣私立蘭平幼兒園林董事長認可，同意捐出苗栗市火車站附近近 300 坪土地讓幼安來創辦憨老共融福祉園，將可提供 30 位老化重度與極重度身心礙者全日型照顧、15 位社區身心障礙者學習技能中心及 30 位社區中重度失能老人日間照顧服務，部分空間將提供社區兒童與社區民眾使用，這將是全國第一個同時老化身心障礙者、成人身心障礙者、失能老人、社區兒童共融空間的福祉園。

#### 伍、「憨老共融福祉園」土地座落

基地座落：苗栗縣苗栗市建功段 1320, 1329, 1330, 1331-1, 1332

地號等 5 筆

苗栗縣苗栗市

使用分區：住宅區

用地面積：919.90 m<sup>2</sup> (278.27 坪)



## 陸、實施內容

### (一)身心障礙福利機構-全日型照顧老憨兒家園

服務對象: 領有智能障礙或多重障礙手冊重度以上者。

服務人數:30 位

服務方式:以住宿服務為主。

### (二)小型社區式身心障礙者服務-社區日間作業設施

(成立烘焙餐廳店)

服務對象:15 歲以上

服務人數:15 位

服務方式:提供作業活動為主，休閒文康相關活動為輔。

### (三)社區式長期照顧服務機構-老人日間照顧服務

服務對象:

長照需要等級第 2 級 (含) 以上者，且符合下列情形之一者：

1. 65 歲以上老人

2. 領有身心障礙證明(手冊)者

3. 55-64 歲原住民

4. 50 歲以上失智症者

5. 0 歲-49 歲領有身心障礙證明者

服務人數:30 位

服務方式:提供日間照顧為主，以生活照顧、健康促進、交通服務、生活自立訓練、文康休閒活動等服務。

### (四)社區服務-家庭親子活動

服務對象:社區民眾

服務人數:不限

服務方式:辦理親子教育、親子烘焙(烹飪)班、親子閱讀區等。



## 柒、各層樓地板面積

蘭平園每層面積：

1F：502.00 m<sup>2</sup> (151.86 坪) (門廳, 老人日照中心, 小型作業所)

2F：474.10 m<sup>2</sup> (143.42 坪) (身心障礙住宿及生活陶冶)

3F：429.61 m<sup>2</sup> (129.95 坪) (身心障礙住宿及生活陶冶)

4F：219.06 m<sup>2</sup> ( 66.27 坪) (身心障礙住宿)

R1F：40.48 m<sup>2</sup> ( 12.25 坪) (電梯廳)

R2F：43.81 m<sup>2</sup> ( 13.25 坪) (電梯機械室)

合計：1,709.06 m<sup>2</sup> (516.99 坪)

陽台面積： 91.10 m<sup>2</sup> ( 27.56 坪)

總建坪：1800.16 m<sup>2</sup> ( 544.55 坪)(含陽台)

法定停車：法定 5 輛 (室外停車 5 輛，含無障礙停車位 1 輛)





### 捌、勸募需求：

幼安持續面臨身心障礙者老化議題，其中 40 歲以上身心障礙者就佔機構總服務人數 1/3 以上，為提早因應老化問題、預防延緩老化議題也是極為重要。

蘭平福社園的成立刻不容緩，我們感謝社會大眾的支持與協助，同時也懇請貴基金會能捐助新建工程，幫助兒童、身心障礙者及長者；完工後將於公共區域製作公開徵信標示：「貴基金會捐贈」，向社會民眾及團體宣傳貴基金會社會企業公益形象，以感謝貴會的贊助與支持，在您的協助下，共同完成這群憨兒終老的夢想家園，成為他們的守護者，以雙手的力量，牽起無數雙手的能量。

#### 以下急需運用經費：

項目	數量/單價	預算	備註
電梯工程	1 式	1,500,000 元	一處電梯
消防設備工程	1 式	3,695,816 元	全棟含自動撒水設備、消防栓，警報設備等
緊急發電機工程	1 式	849,648 元	全棟(不斷電系統)
無障礙衛浴設備	1 式	2,000,000 元	全棟(住宿區 1-4 樓污物室設備)
廚房設備工程	1 式	2,331,525 元	1 樓南側廚房
電話設備工程	1 式	349,177 元	全棟
安全監視門禁設備工程	1 式	652,705 元	全棟
住宿(寢室空間設備)	27 間 (23 間/10 萬) (3 間/20 萬)	2,900,000 元	含床組、衣櫃、桌椅、床頭櫃、防焰窗簾等(其中 3 間雙人房)
住宿(起居空間設備)	3 間/40 萬	1,200,000 元	桌椅、沙發、電視等
住宿與活動 (配膳空間設備)	6 間/20 萬	1,200,000 元	中島吧檯、飲用水設備、簡易烹飪設備、冰箱等
活動(教室空間設備)	4 間/60 萬	2,400,000 元	1 樓北側老日中心 1 樓南側小作所 2-3 樓南側生活陶冶/ 多功能活動空間)
活動投影設備	3 間/20 萬	600,000 元	含施工
洗衣機/烘衣機	5 組/10 萬	500,000 元	

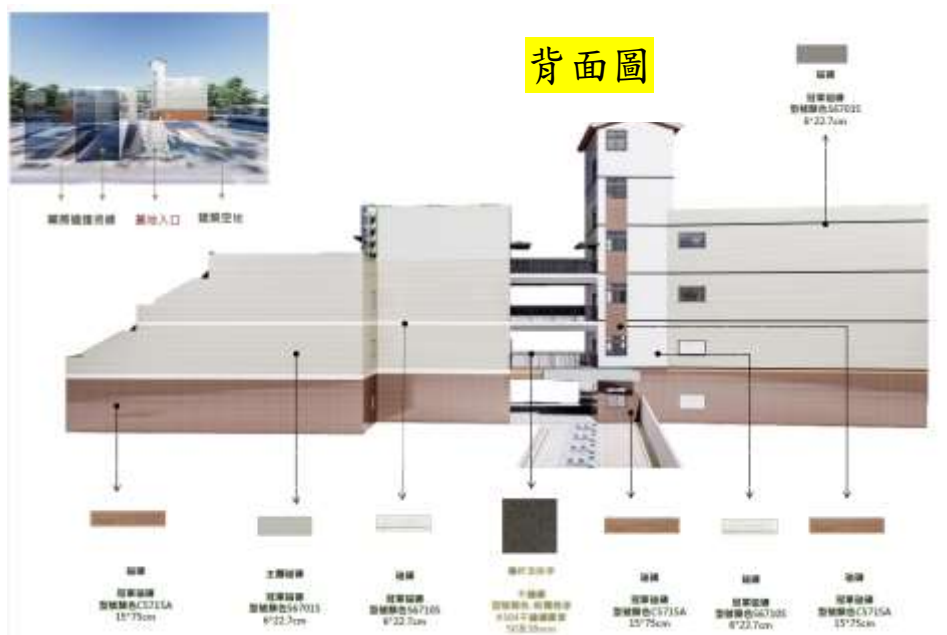
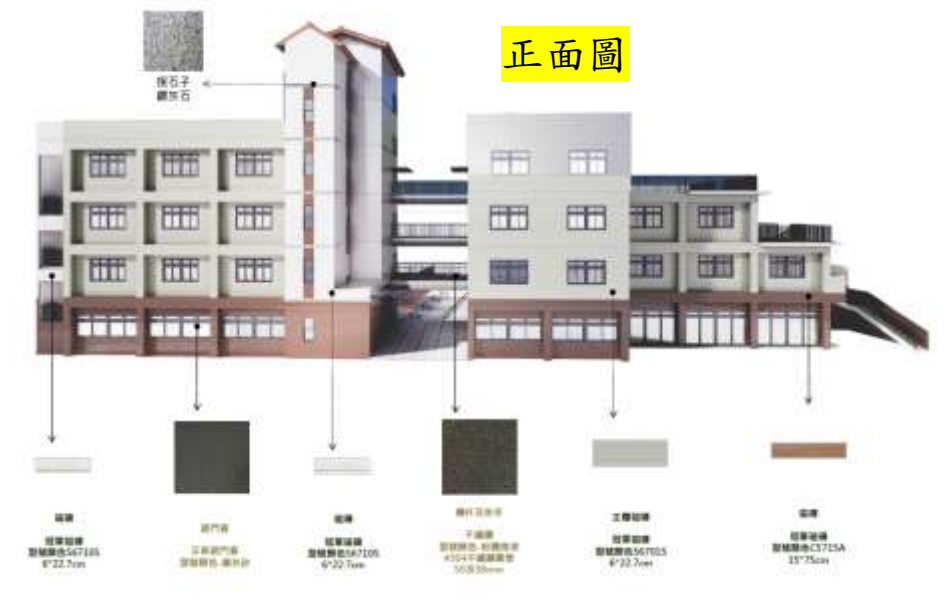




### 玖、工程進度說明：

蘭平福祉園於 104 年底籌設以來，108 年林老先生無私捐贈蘭平幼兒園（舊址），幾年來我們完成土地變更、設立許可、建照申請及營建商確認，並於近期開工申報；依照營造商評估動工後，從結構工程置內部裝潢，預計 2025 年 12 月前完工。

蘭平福祉園完工示意圖如下：

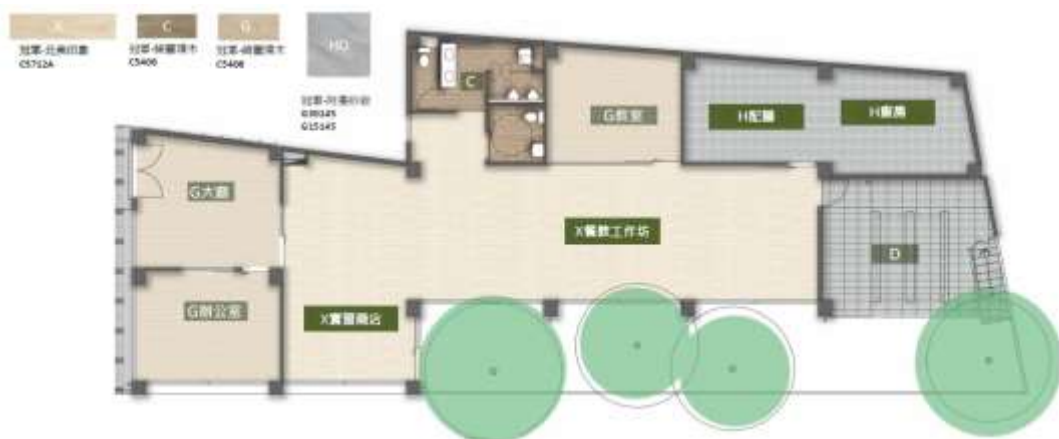




## 1F 北側(老人日照中心)



## 1F 南側(小型作業所/廚房)





## 2F 北側(住宿空間)



## 2F 南側(生活陶冶)



## 3F 北側(住宿空間)



Tarkett 塑膠地毯 Granit 系列

安心磚



3F 南側(生活陶冶/多功能活動區)



Tarkett 塑膠地毯 Granit 系列

冠軍磁磚-純麗橡木

冠軍磁磚-阿曼砂岩



3242 208 3242 205

CS406 15\*45cm

G15145 15\*30cm

G15146 15\*30cm



## 4F 北側(住宿空間)



112 年 11 月 05 日吉時開工動土。





### 113.05.17 工程進度相關照片



西向(腳踏車步道)拍攝 1



西向(腳踏車步道)拍攝 2



正門口方向拍攝



B 棟南向

#### 樓層說明：

樓層	北側	南側
1F	老人日照中心	小型作業所/廚房
2F	住宿空間	生活陶冶
3F	住宿空間	生活陶冶/多功能活動區
4F	住宿空間	



**經費說明：**

- 一、 幼安 89 年教養大樓竣工成立，有了第一間身心障礙者的家，歷經了 24 年，隨著照顧的身心障礙者開始老化，邁入了老年階段，願老憨兒無家庭者服務延續，改善社會問題(含老憨兒照顧與老化、雙老家庭(照顧機制不足)等，我們需要第二間的老憨兒家園。
- 二、 近年來因疫情影響，營建工程費用、材料、人力等因素上漲，募款不易，使得機構經營困難，而幼安收容人數:全日型人數:114 位、日托生 8 位；社區服務近 2000 戶的家庭，幼安感受到這些家庭沉重的身心負荷，所以我們的服務不能停歇。
- 三、 目前營建費總金額為 91,000,000 元，已支付 8 期工程款約 50,000,000 多元，從 104 年底發起「一磚一瓦 仟元愛心」募集工程款仍不足近 40,000,000 元，最新工程進度已至 4 樓工程，滿心期待蘭平福祉園盡快完成，
- 四、 懇請貴基金會，給予大力協助，捐助新建工程相關材料、設備與經費，共同完成這群憨兒終老的夢想家園。



附件一

# 112 年全國評鑑 成績





格 號：  
保存年限：

## 苗栗縣政府 函

地址：苗栗縣苗栗市府前路1號  
聯絡人：邵沛怡  
電話：037-332147  
傳真：037-268468  
電子郵件：s1005843@ems.miaoli.gov.tw

受文者：財團法人苗栗縣私立幼安教養院

發文日期：中華民國113年1月5日  
發文字號：府社障字第1130000027號  
類別：普通件  
密等及解密條件或保密期限：  
附件：如說明四 (0000027\_112E0396414-01.pdf)

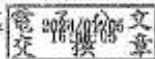
主旨：有關第11次身心障礙福利機構機構評鑑結果，請查照。

說明：

- 一、依據衛生福利部112年12月29日衛授家字第1120762223號函辦理。
- 二、旨揭評鑑結果相關資訊公告於衛生福利部網頁最新消息區及衛生福利部社會及家庭署身心障礙福利機構評鑑專區，請自行下載參閱。
- 三、本次評鑑優、甲等機構，衛生福利部將擇期核發獎勵金並辦理公開表揚與致贈獎牌，屆時將另案通知。旨揭評鑑建議事項本府將列為不定期輔導查核之追縱項目，以確認落實情形，提升本縣機構服務品質。
- 四、檢送衛生福利部原函1份。

正本：財團法人苗栗縣私立幼安教養院、財團法人苗栗縣私立華嚴啟能中心、財團法人苗栗縣私立新苗教養院、苗栗縣身心障礙日間照顧中心（委託財團法人苗栗縣私立幼安教養院承辦）、財團法人苗栗縣私立廣愛教養院、財團法人台灣省天主教會新竹教區附設苗栗縣私立聖家啟智中心、財團法人創世社會福利基金會附設苗栗縣私立創世清泉植物人安養院、財團法人苗栗縣私立明德教養院

副本：本府社會處





檔 號：  
保存年限：

## 衛生福利部 函

地址：115204 臺北市南港區忠孝東路六段  
488號

聯絡人：周宥騏

聯絡電話：(02)26531989

傳真：(02)26531773

電子郵件：sfaa0549@sfaa.gov.tw

受文者：苗栗縣政府

發文日期：中華民國112年12月29日

發文字號：衛授家字第1120762223號

速別：普通件

密等及解密條件或保密期限：

附件：

主旨：有關第11次身心障礙福利機構機構評鑑結果，請依說明辦理並轉知所轄機構，請查照。

說明：

- 一、本部依據身心障礙者權益保障法第64條與身心障礙福利機構評鑑及獎勵辦法辦理第11次身心障礙福利機構評鑑，評鑑成績業完成確認。
- 二、本次評鑑計有238家機構受評，評鑑結果列優等125家（52.52%）、甲等89家（37.40%）、乙等20家（8.40%）及丙等4家（1.68%），相關資訊公告於本部網頁最新消息區及本部社會及家庭署身心障礙福利機構評鑑專區，請自行下載參閱。
- 三、本次評鑑優、甲等機構，本部將擇期核發獎勵金並辦理公開表揚與致贈獎牌，屆時將另函通知。評鑑丙等機構，由主管機關依身心障礙者權益保障法第92條及第93條第4項規定，依法限期改善，且於改善期間不得新收個案，並於期限屆至後再實施複評。另針對乙等以下之機構，請主管機



關積極輔導改善相關缺失，落實輔導查核機制，以提升機構服務品質。

四、本案聯絡人及電話：柯雨函，(04)22500818。

正本：臺北市政府社會局、新北市政府社會局、桃園市政府社會局、臺中市政府社會局、臺南市政府社會局、高雄市政府社會局、宜蘭縣政府、新竹縣政府、苗栗縣政府、彰化縣政府、南投縣政府、雲林縣政府、嘉義縣社會局、屏東縣政府、臺東縣政府、花蓮縣政府、澎湖縣政府、基隆市政府、新竹市政府、嘉義市政府、金門縣政府、連江縣政府

副本：衛生福利部社會及家庭署





等第	受評機構	主管機關
甲	高雄市脊髓損傷者成功之家(高雄市政府社會局委託社團法人高雄市脊髓損傷者協會辦理)	高雄市
甲	高雄市翹喜家園(高雄市政府社會局委託社團法人樂齡照顧關懷協會辦理)	高雄市
甲	財團法人高雄市私立聖淵啟仁中心	高雄市
甲	財團法人高雄市私立博正兒童發展中心	高雄市
甲	財團法人高雄市私立紅十字會育幼中心(慈暉園)	高雄市
乙	高雄市左營啟能中心(高雄市政府社會局委託財團法人心路社會福利基金會辦理)	高雄市
優	財團法人天主教靈醫會私立聖嘉民啟智中心	宜蘭縣
優	財團法人蘭智社會福利基金會附設私立蘭陽智能發展學苑	宜蘭縣
優	財團法人宜蘭縣私立竹岷身心障礙養護院	宜蘭縣
優	財團法人創世社會福利基金會附設宜蘭縣私立羅東創世清寒植物人安養院	宜蘭縣
甲	財團法人宜蘭縣私立慕光盲人重建中心	宜蘭縣
乙	財團法人宜蘭縣私立懷哲復康之家	宜蘭縣
優	財團法人新竹縣天主教世光教養院附設拙苗家園	新竹縣
甲	財團法人新竹縣天主教世光教養院	新竹縣
甲	財團法人私立天主教華光智能發展中心	新竹縣
甲	財團法人私立天主教華光社會福利基金會附設由裡山居	新竹縣
優	財團法人苗栗縣私立幼安教養院	苗栗縣
優	財團法人苗栗縣私立華嚴啟能中心	苗栗縣